

除前 2 对疣足单叶型外, 余皆为双叶型。单叶型疣足, 背腹须均为指状, 背腹舌叶近等长为钝圆锥形 (图 75 C)。体前部双叶型疣足 (约第 15 对), 背腹须变细长, 背须约为腹须长的 2 倍, 背腹舌叶末端钝圆, 腹刚毛叶末端尖细 (图 75 D)。体中部和体后部疣足的背腹舌叶近同形, 尤以体后部背须最长 (图 75 E—F)。

体前部疣足背刚毛均为复型等齿刺状, 体中部疣足具 1 根等齿刺状背刚毛和 2—3 根复型等齿镰刀形背刚毛 (图 75 J), 体后部背刚毛全为端片光滑的复型等齿镰刀形梭状刚毛 (图 75 I)。体前部腹刚毛在腹足刺上方为复型等齿刺状、下方为复型异齿刺状和异齿镰刀形 (图 75 G), 体中部和体后部腹刚毛在腹足刺上方为复型等齿刺状和异齿镰刀形 (图 75 H)、下方为复型异齿刺状和异齿镰刀形。

异沙蚕体 1960 年 4 月 14 日, 在南海 (水深 30 m) 采到一雄性异沙蚕体。1964 年 4 月 12 日 (水温 10℃), 在青岛大黑滩采到 2 条雌性异沙蚕体。

眼变大红色, 具白色晶体, 前后两眼靠近 (图 76 A)。

躯干部可分为 2 区: 体前区雄性具 14 (雌性 14) 刚节, 除前 7 (7) 对背须和前 5 (0) 对腹须变粗外, 其他部分与正常个体近同; 变形区具 32 (28) 刚节, 仅雄性疣足背须一侧具 9 个乳突、腹须具 8 个乳突, 雌雄性背腹刚毛均为桨状 (图 76 B—E)。雌性肛节未见肛乳突, 具 2 根肛须。雄性肛节因标本断去无记录。

本种为沙蚕属的模式种, 故原译名游沙蚕更名为沙蚕。

地理分布 属广布种。分布于黄渤海、东海; 韩国, 日本海, 白令海, 鄂霍次克海, 美洲大西洋新英吉利区, 西非, 挪威, 地中海及西欧, 澳大利亚, 新西兰。

(39) 波斯沙蚕 *Nereis persica* Fauvel, 1911 (图 77)

Nereis zonata persica Fauvel, 1911: 385, pl. XIX, figs. 10—16; 1953: 187—188, fig. 95f—h; Chlebovitch, 1963: 54, pl. IVa—b; Amoureux et al., 1978: 83.

Nereis (Nereis) persica Day, 1967: 314, fig. 14.6q—v; Day et Hutchings, 1979: 108.

Nereis persica Hartman, 1974: 215, fig. 5c—e; Shin, 1980: 165; Wu et al., 1981: 116—117, fig. 72a—f.

标本采集地 广西北海、涠洲岛、白龙尾, 北部湾 (水深 16—80 m), 南海 (水深 16—114 m)。栖于潮间带砂砾和潮下带碎珊瑚及砾石底。

形态特征 酒精标本体色常褪去。

口前叶三角梨形、前窄后宽, 触手、触角近等长, 2 对眼呈矩形排列于口前叶中后部。围口节触须 4 对, 最长者后伸可达第 4 刚节 (图 77 A)。

吻圆锥形的颚齿在各区的数目和排列如下: I 区无, II 区小颚齿排成 2 斜排, III 区 4—6 个排成横排, IV 区小颚齿排成 2—3 斜排, V 区无, VI 区 6—10 个成 1 堆, VII、VIII 区近颚环处具一排 6—11 个大颚齿和 2—3 排不规则的小颚齿。

除前 2 对疣足单叶型外, 余皆为双叶型。体前后部的双叶型疣足相似, 均具 2 个背

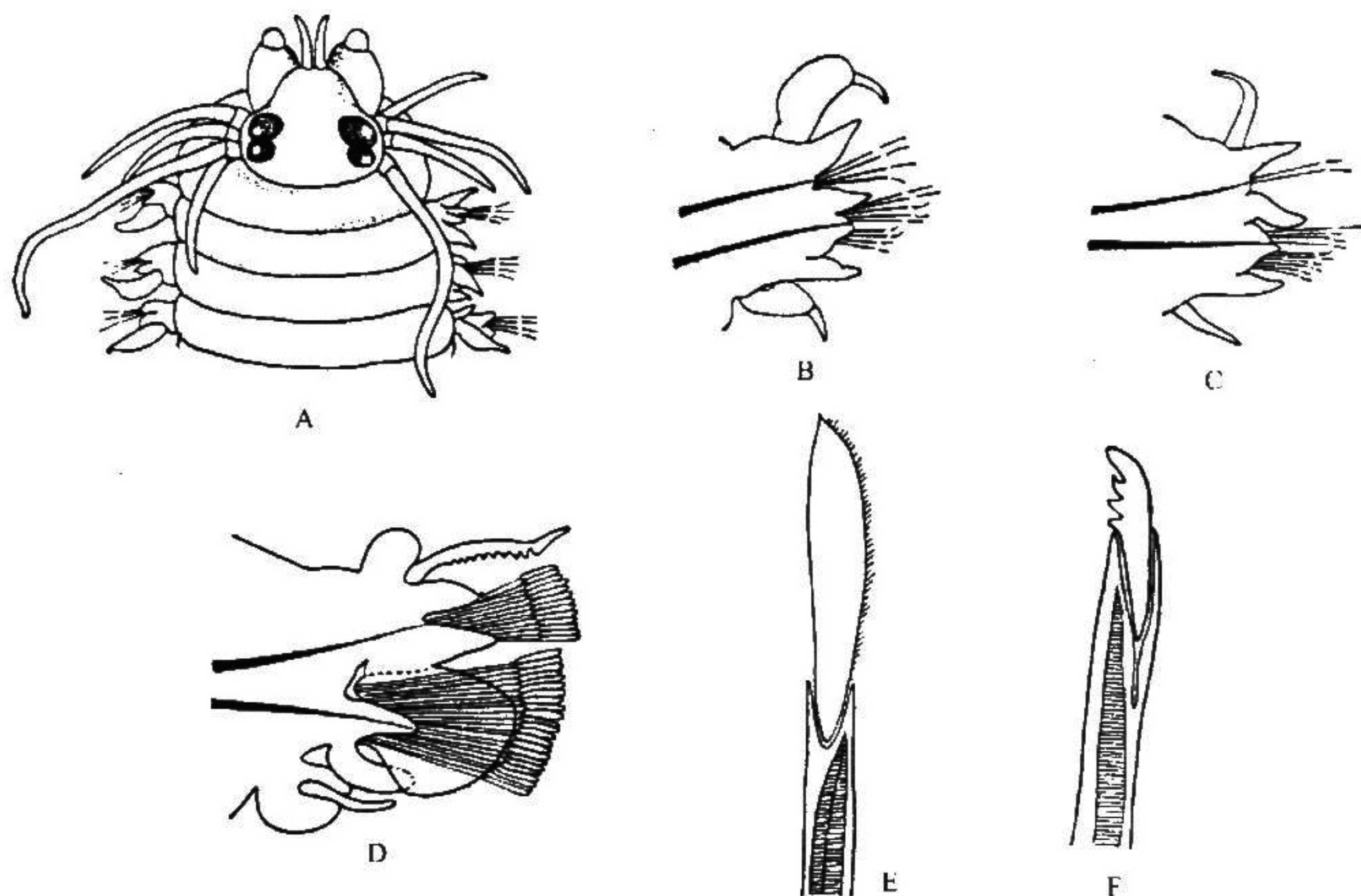


图 77 波斯沙蚕 *Nereis persica* Fauvel

A. 体前部背面观；B. 第 5 对疣足前面观；C. 第 13 对疣足前面观；D. 雄性变形疣足前面观；E. 桨状刚毛；
F. 正常个体体后部复型等齿镰刀形背刚毛，端片具 2—3 个侧齿。

舌叶，长须状的背须长于尖锥形的上下背舌叶，腹刚叶短指状，腹舌叶尖锥形指状（图 77 C）。

体前部的背刚毛为复型等齿刺状；从体中部开始除具复型等齿刺状刚毛外，还具复型等齿镰刀形刚毛；体后部背刚毛全为复型等齿镰刀形、端片具 2—3 个大的侧齿（图 77 F）。腹刚毛，在腹足刺上方为复型等齿刺状和异齿镰刀形、下方者为复型异齿刺状和异齿镰刀形。

异沙蚕体 在南海北部湾（1960 年 12 月 10—12 日、水深 19—22 m）采到 6 条雄虫。大标本体长 24 mm，体宽（含疣足）4 mm，具 75 个刚节。

2 对深紫色的眼靠得很近，具白色晶体，吻上各区的齿数和形状同正常个体。

躯下部可分为 2 区：前区具 14 个刚节，其中前 7 对疣足背须变粗、末端细，前 5 对疣足腹须基部膨大（图 77 B），其后疣足正常；变形区（体后区）自第 15 刚节至体后，背腹须基部皆膨大，背须具 9—10 个乳突，背腹足叶变薄，腹刚叶为扇形，具桨状刚毛（图 77 D—E），肛节背面具 2 根长的肛须和 2 排围绕肛门呈菊花状的乳突。

Fauvel (1939) 报道，在越南沿海采到雌雄异沙蚕体各 1 条。雄异沙蚕体前区具 14 个刚节，雌异沙蚕体前区具 17 个刚节。

地理分布 为印度太平洋热带种。分布于南海；越南，红海，波斯湾，印度洋，新喀里多尼亚，澳大利亚，新西兰和南非。

(40) 中华沙蚕 *Nereis sinensis* Wu, Sun et Yang, 1981 (图 78, 图 79)

Nereis sinensis Wu et al., 1981: 123—126, figs. 77a—g, 78a—e.

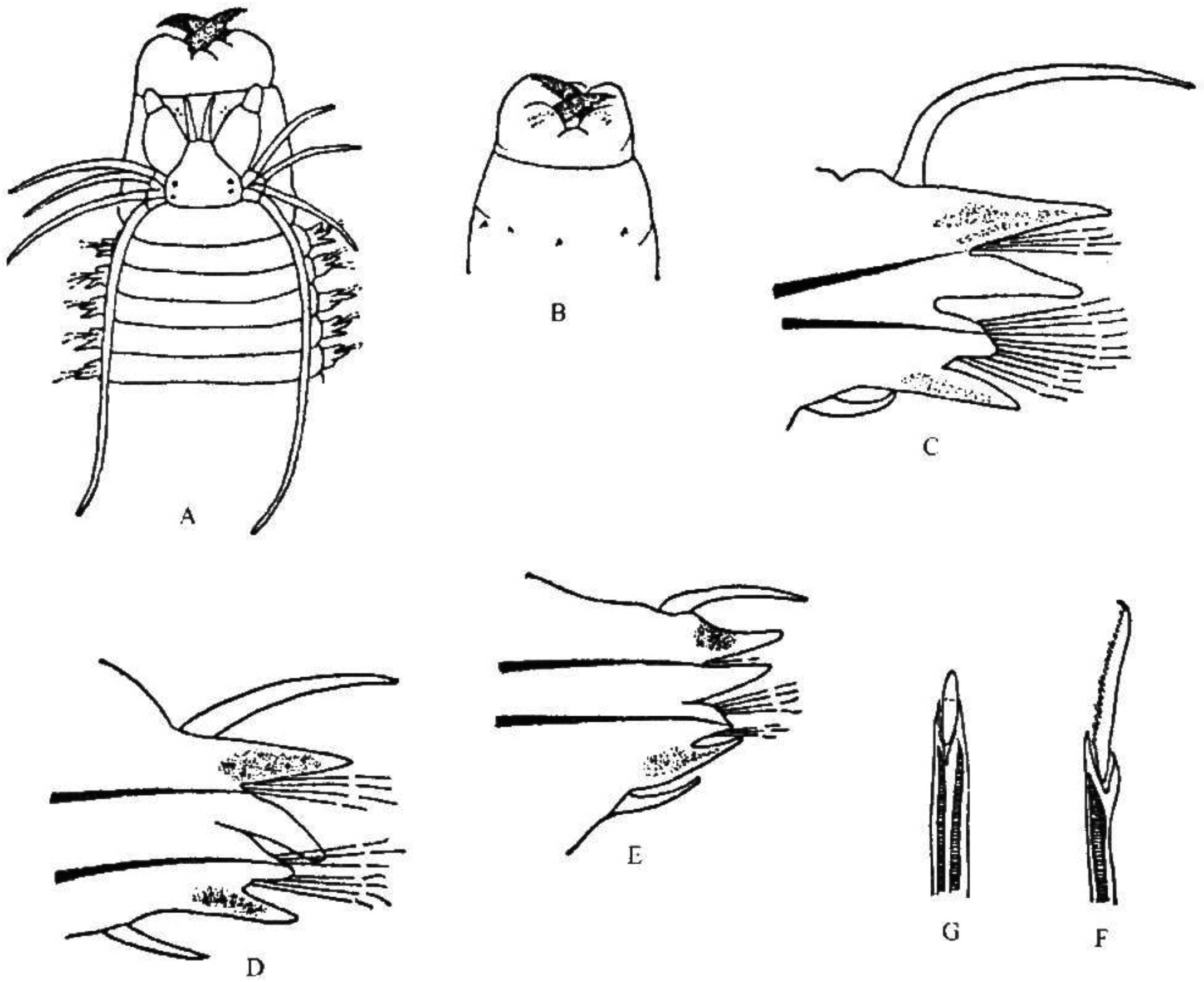


图 78 中华沙蚕 *Nereis sinensis* Wu, Sun et Yang

A. 体前部背面观 (吻翻出); B. 吻腹面观; C. 第 15 对疣足前面观; D. 第 35 对疣足前面观; E. 体中后部 (约第 45 对) 疣足前面观; F. 复型异齿镰刀形刚毛; G. 端片光滑的复型等齿镰刀形梭状刚毛。

标本采集地 黄海 (水深 44—67 m), 东海长江口 (水深 34—68 m)。底质软泥或泥质砂。

形态特征 标本体长 65 mm, 体宽 (含疣足) 4 mm, 具 74 个刚节。

疣足的上背舌叶和腹舌叶具咖啡色色斑。

口前叶近似三角形, 触手稍短于触角, 2 对眼呈矩形排列于口前叶中后部。围口节触须 4 对, 最长者后伸可达第 10 刚节 (图 78 A)。